

2021

# HURRICANE GUIDE

## SOUTH CAROLINA

*visit [hurricane.sc](http://hurricane.sc)*




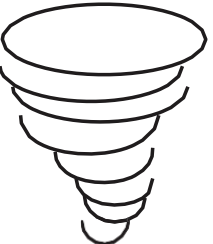


# 你要知道

## 观察与预警...

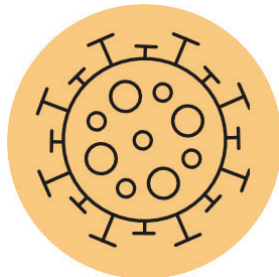
鉴于在风力达到热带风暴时，针对室外的灾难预备活动难度会较高，因此**国家飓风中心**只会对特定的危险区域进行危险预警。

当地的国家天气服务办公室可能会对一些比较具体的威胁进行预警，比如：山洪暴发，洪水，龙卷风等。

	在预计形成时间之前提前预警 <b>48</b> 小时	在预计形成之前提前预警 <b>36</b> 小时
	<b>关注</b>	<b>警告</b>
<b>风暴潮:</b>  海岸线上涨的水向内陆移动，因而造成对生命产生威胁的水患。	关注风暴潮 <b>危险是可能存在的</b>	风暴潮警告 <b>危险即将到来</b>
<b>热带风暴:</b>  组织化强力的闪电风暴系统，有着边缘分明的环流，持续风速最高可达39至73英里每小时。	热带风暴关注 <b>可能发生</b>	热带风暴警告 <b>预计将要发生</b>
<b>飓风:</b>  风速达到每小时74英里以上，并且围绕着中心相对平静的“风暴眼”形成一个巨大的螺旋形状。	飓风关注 <b>可能发生</b>	飓风警告 <b>将要发生</b>
<b>飓风危险</b> 飓风与热带风暴威胁的不仅仅是南卡的海岸线，而是本州 <b>所有区域</b> 。因此，所有南卡人都应当为飓风季节的来临做准备，这点非常重要。	<b>行动:</b> <ul style="list-style-type: none"> <li>对房屋进行妥善安排，并制定撤离计划以应对飓风或热带风暴警告。</li> <li>密切关注当地官员的指示。</li> </ul>	<b>行动:</b> <ul style="list-style-type: none"> <li>在当本地官员发出指令后，完成风暴准备工作并马上离开危险区域。</li> <li>提前准备临时的居住场所，比如朋友或亲人家中，或者是酒店、庇护所。</li> </ul>
 <ul style="list-style-type: none"> <li>飓风与热带风暴通常会带来大面积的强降雨，甚至可达6英寸，会引发致命性具有摧毁力的洪灾。事实上，对于内地居民来说，热带气旋所带来的洪水是一个重大威胁。</li> </ul>	 <ul style="list-style-type: none"> <li>飓风的风力可以摧毁建筑与预制房屋。在强风下，室外的物品与碎屑可以变成高速抛射物。</li> <li>龙卷风有可能会伴随着飓风和热带风暴一同出现。由飓风而产生的龙卷风数量最多的一次是在2004年的飓风伊万，由该飓风引发的龙卷风多达120个。</li> </ul>	<b>极限风警告</b> <b>风暴所产生的持续风力（超过115mph风速），通常与眼墙有关，且预计会在一小时内开始。</b>  <b>行动:</b> 立即采取行动，前往避难所或者在坚固建筑的内部环境中避难。

# COVID-19

COVID-19 是一种由新型冠状病毒所导致的传染性呼吸道疾病。感染COVID-19的人会有各种从轻度到重度的症状。**请通过接种COVID-19疫苗来保护自己。**



及时更新你的应急预案，以尽量减少风暴季节的感染风险。在飓风来袭时，首先要保护自己不受风暴灾害。如果风暴有可能影响你或者你的家人的话，要提前找好安全避难场所。可以选择住在朋友或亲人家中，或者住在不在风暴路径上的酒店当中。在安全住所安定下后，要极尽全力避免感染COVID-19。在紧急工具箱中存好口罩、肥皂和消毒液、纸巾。佩戴口罩并与家人之外的陌生人之间保持六英尺距离。

飓风所带来的危险可能会危及生命。切记听从紧急事务办公室的官员的指示，并针对COVID疫情做好预防措施。

# SCETV 天气

南卡居民目前可以使用一个全新的紧急信息服务系统，该系统由南卡ETV和公共广播电台开办。

这一服务名字叫做**SCETVwx**，通过与WUFT的合作来实现全新的、故事叙述形式的服务，来为南卡州的居民以及访客带来紧急的有关飓风、热带风暴以及其他天气相关的紧急播报。

本次合作在SCETV与南卡州应急机构的合作之上增加了WUFT独特的气象服务。

## 风暴轨迹实时更新

网站: [SCETV.org/weather](https://scetv.org/weather)

社交媒体 @SCETV

Twitter & Facebook @SCPublicRadio

#SCETVwx

# 紧急状况警报

每个人都应当拥有多种获取紧急警报的渠道，以获知当前最新状况以及应当如何应对。

如果你想获取更多的有关公共安全的提示信息，请订阅CodeRED警报。你可以选择通过何种方式获取哪些类型的警报，比如通过电话、短讯或电邮。

**你可以登录SCEMD网站：[scemd.org](https://scemd.org)来注册订阅CodeRED警报。**

# 重要联系方式

南卡州紧急管理部门(SCEMD)  
[scemd.org](https://scemd.org)

公共信息电话系统(PIPS)  
1-866-246-0133

仅在需要时激活 | 有西班牙语翻译

南卡州公共安全局  
交通紧急网络 | <https://scdps.sc.gov>

国家飓风中心(NHC)  
[hurricanes.gov](https://hurricanes.gov)

南卡州官方网站  
[sc.gov](https://sc.gov)

南卡州保险局  
[doi.sc.gov](https://doi.sc.gov) • 803-737-6160 • 803-768-3467

美国红十字会  
[redcross.org](https://redcross.org) • 1-866-438-4636

联邦紧急管理机构(FEMA)  
[fema.gov](https://fema.gov) • [ready.gov](https://ready.gov)

SCDHEC热线  
1-855-472-3432

南卡州救世军  
[doingthemoostgood.org](https://doingthemoostgood.org) • 704-522-4970



# 准备措施

**躲避大风...** *萨菲尔辛普森飓风风力等级* 以飓风的持续风速为依据来预测可能对财产造成的损失。三级以上的飓风会被视为重大飓风，因为其可能会造成重大人身及财产危害。当然，一级和二级飓风也非常危险，需要预防措施。



风暴等级



危害



风速



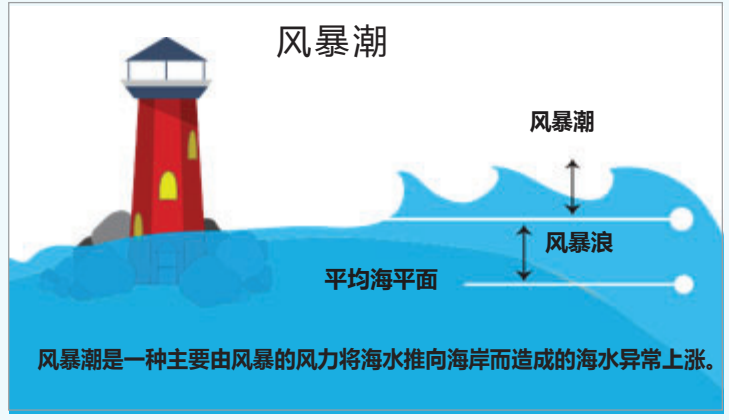
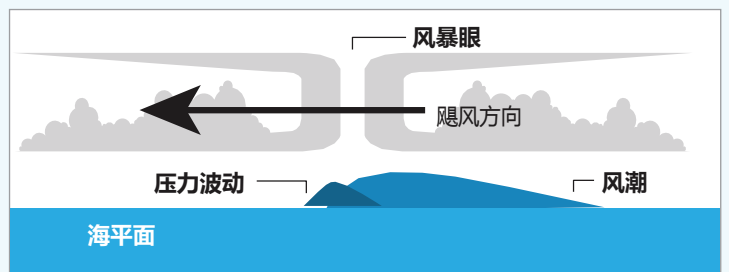
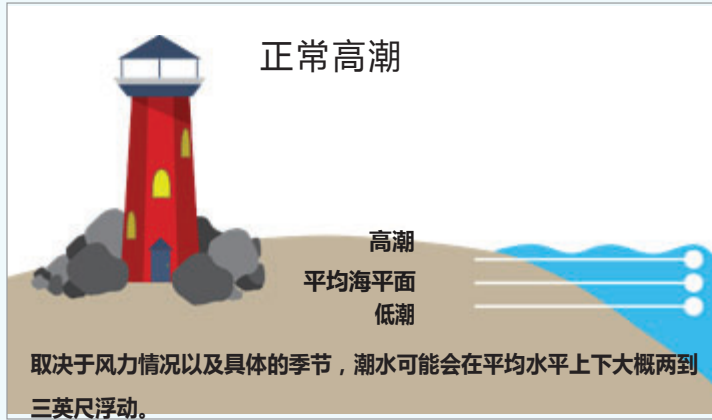
断电时间

风暴等级	危害	风速	断电时间
一级	<p>较小</p> <ul style="list-style-type: none"> <li>会对屋顶、壁板、檐槽以及树木造成危害。</li> </ul>	74–95 MPH	可造成数日断电。
二级飓风	<p>中等</p> <ul style="list-style-type: none"> <li>极度危险的大风可对房屋和建筑造成危害。</li> <li>树根较浅的树木可能会折断或连根拔起。</li> </ul>	96–110 MPH	造成数日甚至数周的近乎全部电力丧失。
三级飓风	<p>中等</p> <ul style="list-style-type: none"> <li>可能会造成摧毁性危害。</li> <li>建筑物的屋顶和外墙可能会受到破坏。</li> <li>树木可能会折断或者被连根拔起。</li> </ul>	111–129 MPH	电力和供水可能会中断数日或数周。
四级飓风	<p>极大</p> <ul style="list-style-type: none"> <li>建筑会承受巨大伤害。</li> <li>大多数区域或在数周甚至数月内无法居住。</li> </ul>	130–156 MPH	断电可能会持续数周甚至几个月。
五级飓风	<p>灾难性</p> <ul style="list-style-type: none"> <li>大多数的架构平房会被摧毁：屋顶破坏以及。</li> <li>大多数区域会在数月内无法居住。</li> </ul>	157+ MPH	断电可持续数周甚至几个月。



## ... 而且要远离水灾。

风暴浪水患指的是由风暴潮水在干地上锁造成的水灾，衡量标准为地平面上方水位的深度，单位为英尺。在飓风来临时，风暴潮所造成的洪灾导致的死亡数字比要多。



## 有关供电/供气的注意事项

- 如果看到倒地的电缆，不要触碰。如果有树木或者其他物品与电缆接触，也不要触碰。
- 不要将发电机直接与房屋电路直接相连，因为这样可能会对你、你的邻居以及电力工人造成危险。请将电器直接与发电机相连。
- 如果断电发生在烹饪期间，请记得要把炉灶关闭，并将所有炊具从厨房平台上和烤炉中移除。
- 除非的确有必要，请勿在断电期间打开冰箱门。频繁的打开会让冰箱内冷空气过快地散出并让食物快速融化。
- 如果有闻到煤气瓦斯味道，请马上离开家中，并打电话给供气公司。



现在就开始为断电/断气做准备

请访问SCEMD网站寻找南卡地区的发电站的信息，以及其在出现断电情况下的报告信息。

## 飓风名字

2021

ANA	GRACE	MINDY	TERESA
BILL	HENRI	NICHOLAS	VICTOR
CLAUDETTE	IDA	ODETTE	WANDA
DANNY	JULIAN	PETER	
ELSA	KATE	ROSE	
FRED	LARRY	SAM	

2022

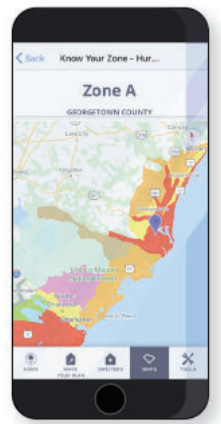
ALEX	LISA
BONNIE	MARTIN
COLIN	NICOLE
DANIELLE	OWEN
EARL	PAULA
FIONA	RICHARD
GASTON	SHARY
HERMINE	TOBIAS
IAN	VIRGINIE
JULIA	WALTER
KARL	

如果在同一个飓风季当中出现了超过21个有命名的风暴的话，那么之后出现的飓风将使用候补名单当中的名字。

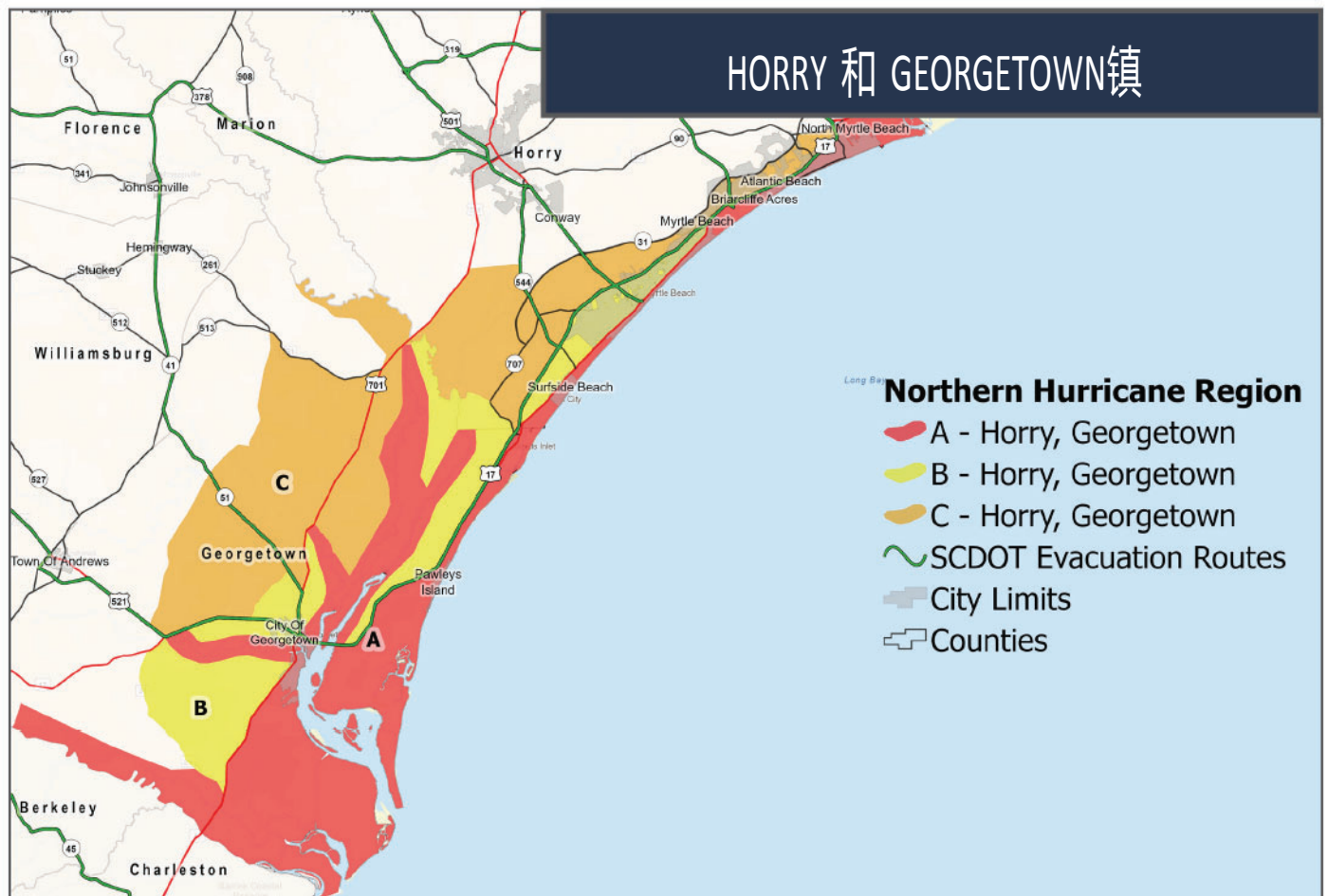
# KNOW YOUR ZONE

## PLAN ■ PREPARE ■ EVACUATE

- 在下面的南卡海岸线地图中，最有可能遭受风暴潮危害的地区已被标出。
- 州政府以及地方政府将会按照这些指定区域来宣布撤离计划。
- 请使用这张地图来识别正确的飓风撤离区域。
- 请在飓风登陆之前将区域信息汇入到你的撤离计划当中。
- 风暴实际的情况可能会让计划撤离区域发生变化。
- 随时关注当地媒体报导以获取具体的撤离指示。
- 更多具体信息，请访问scemd.org并查看Know Your Zone网页。

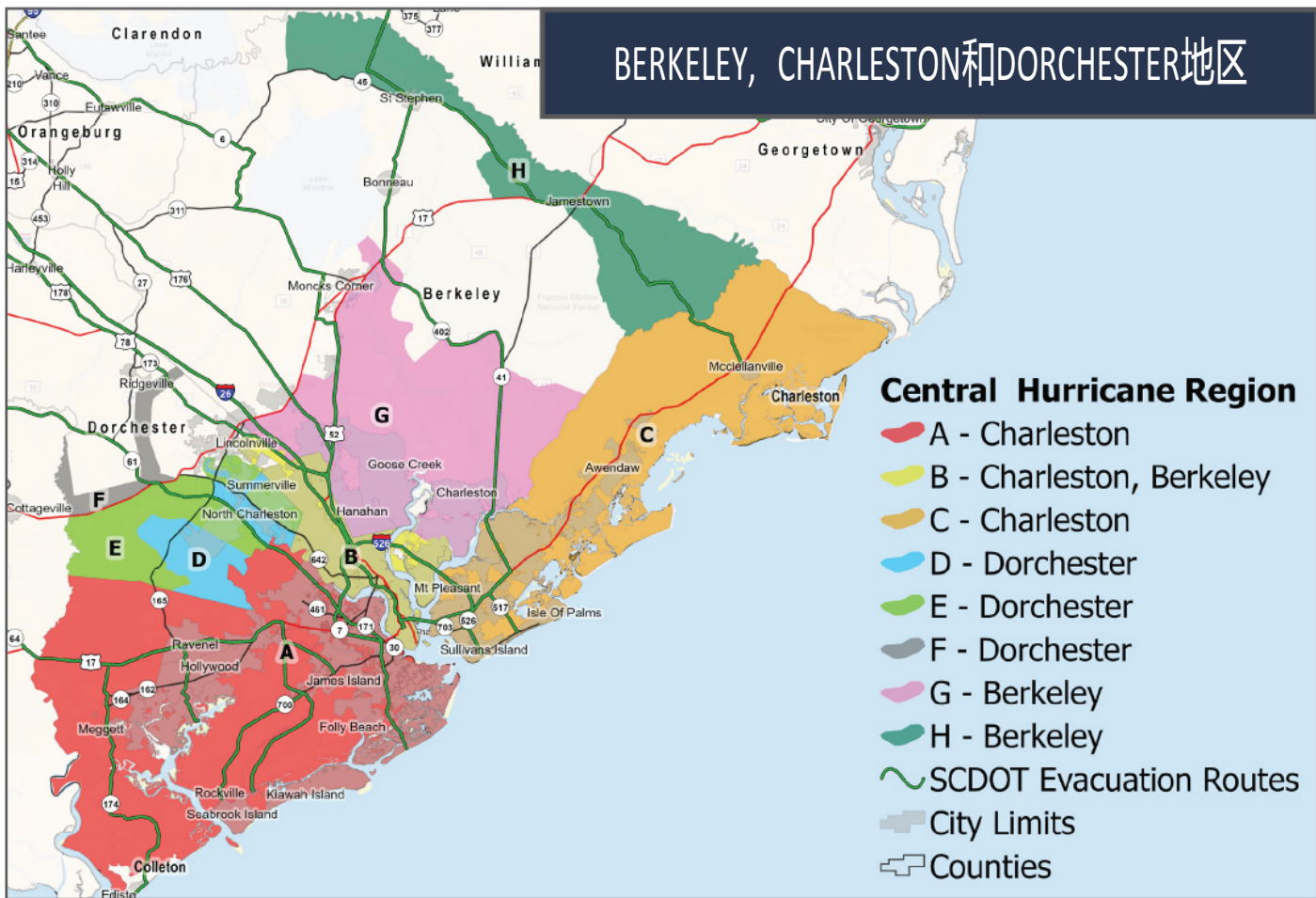


### 北部海岸线

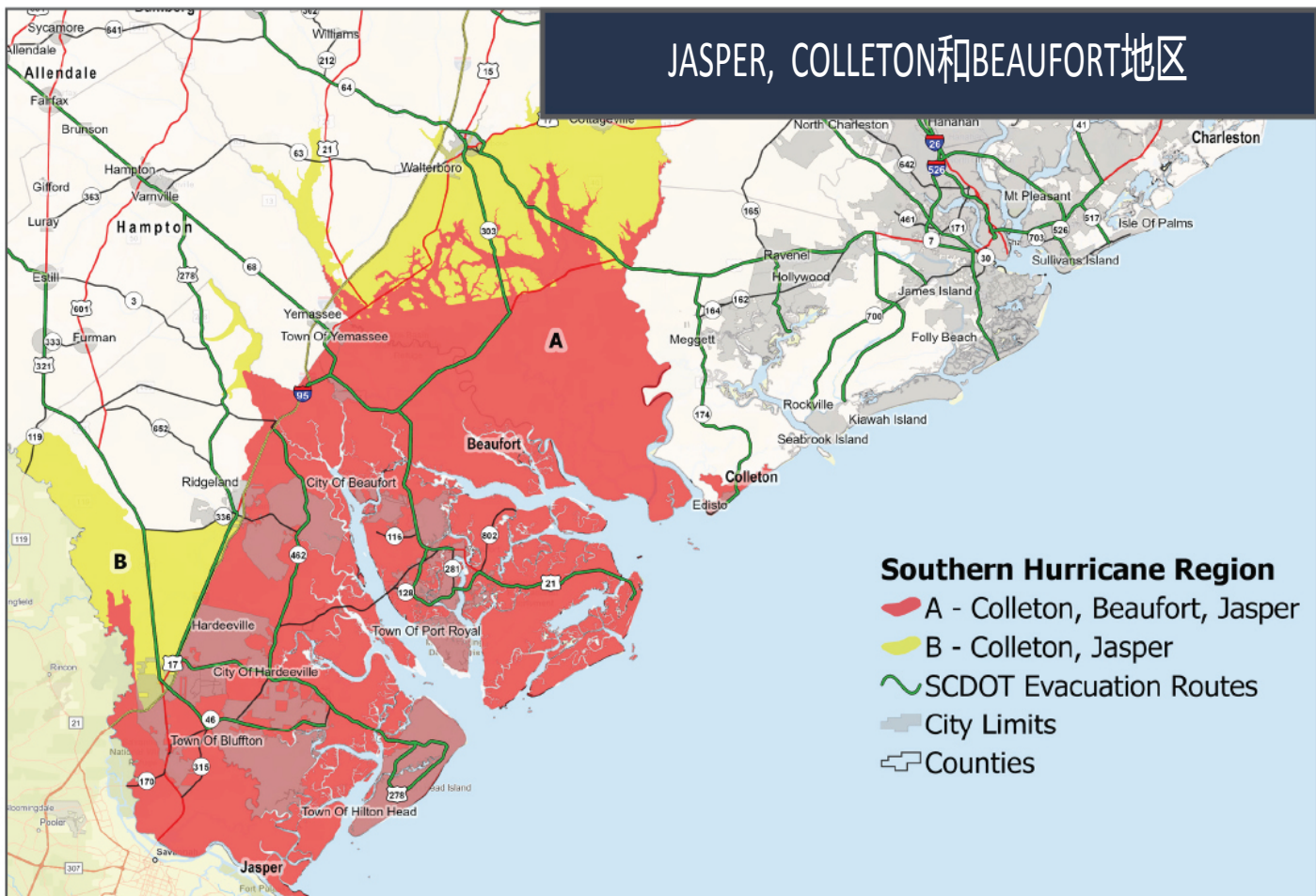




中部海岸线



南部海岸线



# EVACUATE

 INTERSTATE  
  U.S.  
  S.C.  
  SECONDARY

 ..... INTERSTATE ROUTES

 ..... EVACUATION ROUTES

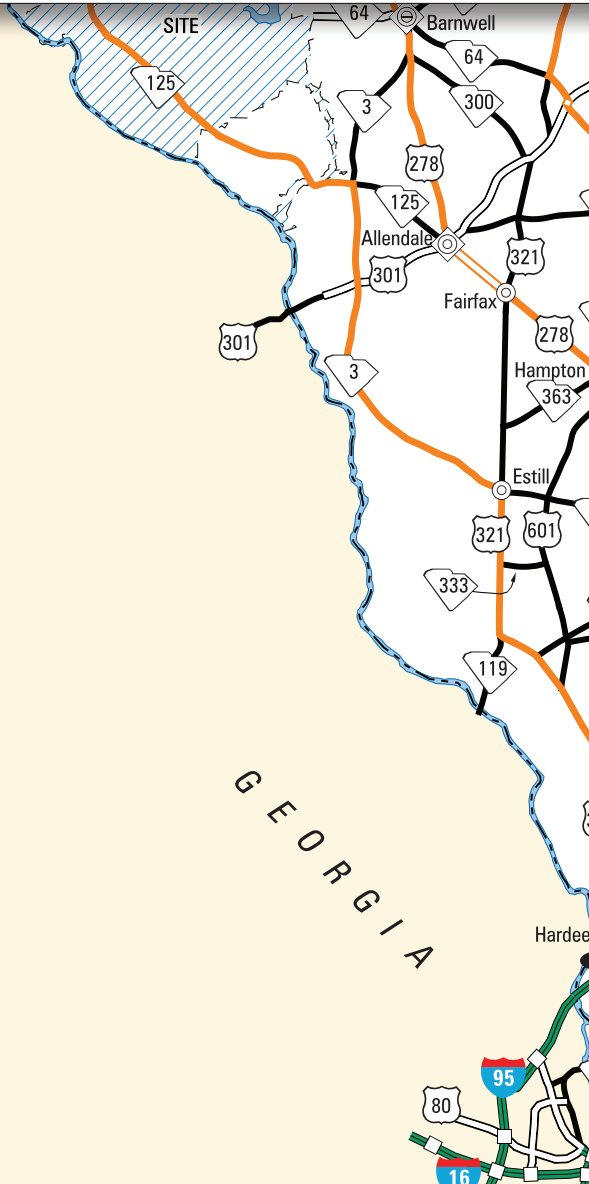
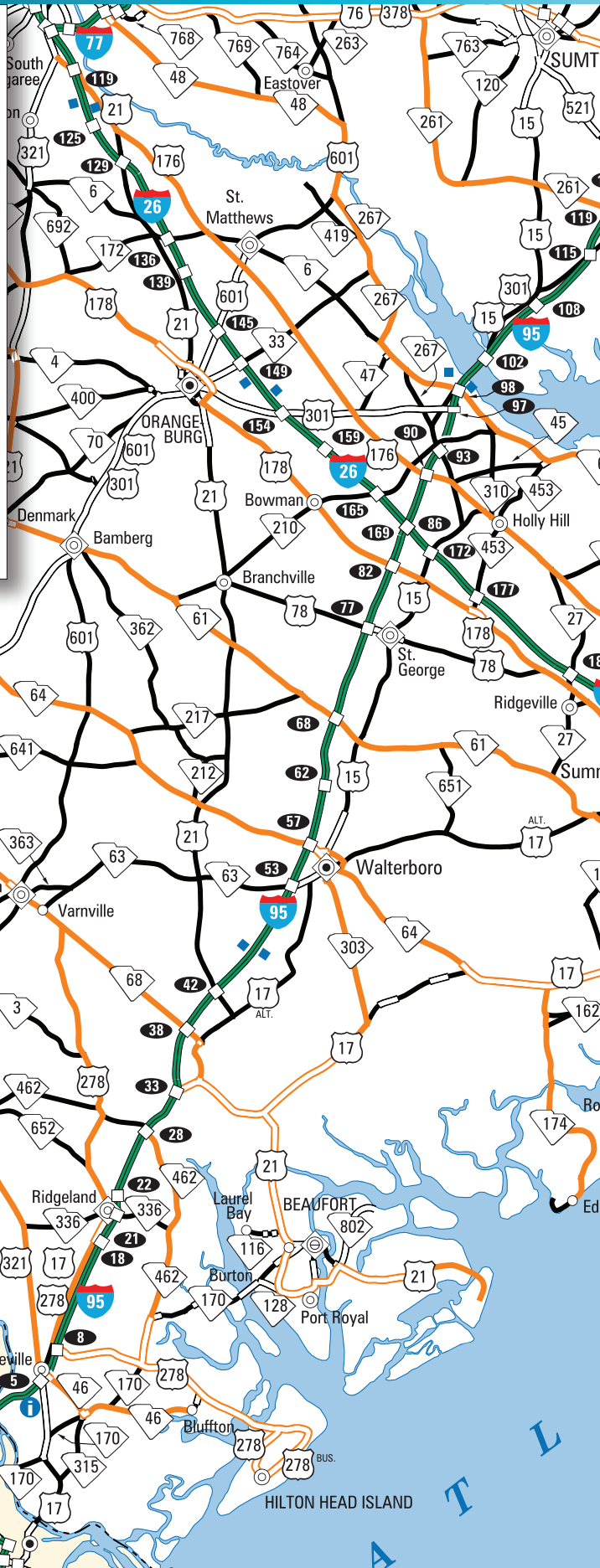
 ..... OTHER ROUTES

EXIT NO.

 ..... FULL INTERCHANGE

 ..... WELCOME / TRAVEL INFO. CENTER

 ..... REST AREAS



G E O R G I A

A T L





# HURRICANE EVACUATION ROUTES



South Carolina Department of Transportation

# 撤离路线和车道逆转

## CHARLESTON地区

### Edisto Island, Adams Run

- 撤离人员应延 **SC 174** 驾驶至 **US 17**，然后从 **US 17** 向南驾驶到 **SC 64**。行驶至 Walterboro 后再从 Aiken 进入 **I-20** 公路。

### Yonges 岛屿, Meggett, Hollywood, Ravenel

- 从 **SC 165** 行驶至 **US 17**，然后在 **US 17** 上向南通过 **SC 64** 行驶至 Walterboro，然后到达 Aiken 后再进入 **I-20**。

### John, Kiawah 和 Seabrook 岛屿

- 从 **SC 700** 行驶到主路上 (**S-20**) 然后转至 **US 17**。
- 撤离人员应当在 **US 17** 上向南从 **SC 64** 行驶至 Walterboro，然后在到达 Aiken 后驶上 **I-20**。

### James 岛与 Folly 海滩

- 从 **SC 171** 公路驾驶到 **US 17** 上。
- 撤离人员应当延 **US 17** 转至 **I-526**，然后转至 **I-26** 的普通车道上。

### Awendaw 和 McClellanville

- 撤离人员应当从 **SC 45** 驾驶至 **US 52**，然后从 **US 52** 到 **SC 375** 再到 **US 521**，转 **SC 261**，转 **US 378** 驶到 Columbia。

### Charleston 市内

- 城市西部 (West Ashley) 居民应从 **SC 61** 行驶至 **US 78, US 321**，然后从 **SC 389** 转 **I-20**。
- 市区居民可以使用 **I-26** 的普通车道。

### North Charleston

- 撤离人员应延 **US 52** (Rivers 大道) 转 **US 78** 转 **US 178** 到 Orangeburg 然后转 **I-20** 或者在 **US 52** 上继续行驶至 **US 176** 或继续向北转 **US 52**。  
Goose Creek 的 **US 52** 高速的右侧车道将继续通向 Moncks Corner。在到达 Moncks Corner 之后，撤离人员将会被指引驶向 **SC 6**，然后继续沿着 **SC 6** 驶向 Columbia。
- Goose Creek 的 **US 52** 的左侧车道会经过 **US 176** 通向 Columbia。
- 在 **SC 642** 高速上形式的撤离人员继续向西行驶至 Summerville 然后经 **S-22** (Old Orangeburg 路) 在 **US 78** 高速上继续向西行驶。

### East Cooper

- 驶离 Mount Pleasant 的撤离人员应沿 **I-526** 或者 **US 17** 向南驶向 **I-26**。
- 驶离 Sullivan 岛的撤离人员应沿 **SC 703** 驶向 **I-526 Business** 转至 **I-526**，然后驶上 **I-26**。
- 在左侧车道沿着 **I-526** 转至 **I-26**。
- 从 East Cooper 驾驶至 **I-526** 高速上的撤离人员将会被引导驶上 **I-26** 高速上西向正常车道。

### Daniel Island

- 如果条件允许，沿 **I-526** 或者 Clements Ferry 道路行驶。

# 撤离路线和车道逆转

## HILTON HEAD 岛和BEAUFORT 区域

### Hilton Head 岛屿

- Hilton Head 岛的撤离人员可以使用William Hilton Parkway (US 278 Business) 以及Cross Island Parkway (US 278)。
- 上述两条道路汇合之后，US278高速最左侧的东向车道将逆转成为第三条车道。这条车道将会引导车流驶向三车道区域。
- 车道安排如下：
  1. US 278西向右车道出口通向SC170高速，继续驶向SC462，然后在第28出口，车流引导至I-95高速公路的北向车道。
  2. US278高速公路中间的西向车道将被改为SC170右车道，然后在第8出口，车流将被引导至I-95的北向车道上。
  3. US278的西向左车道在SC170段将继续通向US278至Hampton并最终通往North Augusta。

### Beaufort

- 双车道撤离方案：

撤离人员应当使用US21和US17高速上当前的两条北向车道。在到达US17时，右车道将会被引导至US17向北行驶至SC303然后到达Walterboro。坐车到将会被引导至US17南向车道，然后在US17 Alt/US上驶达Yemassee并最终到达North Augusta。
- 三车道撤离方案：

在特定的情况下，US21在Beaufort西边的US 21 Business段高速上的车行方向将会逆转，形成第三条北向车道，以舒缓来自US21方向的车流。

逆向的车道将会被引导至南向行是US17并最终通过北向的I-95从33出口驶出（Point South）。余下的两条车道将会按照上述的描述用来作为两车道撤离车道。

## GRAND STRAND 地区

### North Myrtle 海滩和Northward

- 沿SC 9 驶至I-95。

### Myrtle Beach

- 10th Avenue North 以及北向前往Briarcliff Acres的撤离人员请使用SC 22 (Conway Bypass) 至 US 501。SC31 (Carolina Bays Parkway) 上面的机动车将会被引导至SC22。
- 10<sup>th</sup> Avenue North南边，南向通往Myrtle Beach机场的车辆应使用US501，以前往Marion及更远的地方。
- 在特定情况下，US 501高速的Sc22到SC576段将会转变成北向的四车道。
- Myrtle Beach机场向南驶向Surfside Beach应当使用SC 544到US 501高速。
- 在特定的情况下，US501将会在SC544至US378路段转变为北向四车道。逆转的车道将会把SC544的车流引导至US378车道上，

### Garden City Beach South 至Winyah Bay和Georgetown

- 从US 17向南驶至Georgetown，然后从US 521 转至SC 261，再从US 378到达Columbia。
- Under certain conditions, an alternate route from Georgetown will be Black River Road to US 701 to SC 51 to SC 41 to US 378 at Kingsburg.

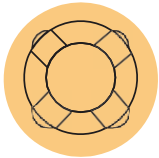
## 便利与功能需求



请将你最为重要的身份证件与医疗档案保存为数字形式以便保存和快速的移动，因为在极端天气的状况下，纸质的文档很有可能遗失或者损坏。



请将你的姓名与联系方式放在你的设备当中，以防设备在撤离、躲避或者时因为慌乱而遗失。



如果需要帮助的话，请及时求助。拨打当地的紧急求助办公室电话，有些办公室会安排在紧急时刻应对各类状况的人员。



要将自己的计划了如指掌，并且随时准备就绪，也要将你的计划告知他人。请尽早的出发以便能够在风暴到达之前安全抵达你的目的地。



依照本指南来检查你的飓风准备计划各事项。提前准备可能需要的其他物品，比如电池、助听器及其他类似的设备。多准备一些氧气罐、医疗设备的后备电源、或者特殊食品的需求等。

## 保险



获取更多信息请登录DOI.DC.GOV 或者拨打消费者服务办公室（免费）：1-800-768-3467

### 南卡保险部提示您：

查看你的保险政策以确保你有足够的保险范围，要知道**重置成本**和**现金价值之间的区别**。

- 了解你的保险免赔额以及在财产受到破坏是的具体创意事故。请务必尽快地联络你的保险公司。
- **普通的私有房与租房地保险政策并不包含因洪水而导致的财产受损理赔条款，你需要单独购买洪水相关保险。**具体信息请访问[floodsmart.gov](http://floodsmart.gov)。

给自己的价值较高的财产列出清单，比如家具、电器等等。给你的财产拍照，以保证留存物品的视觉存档。

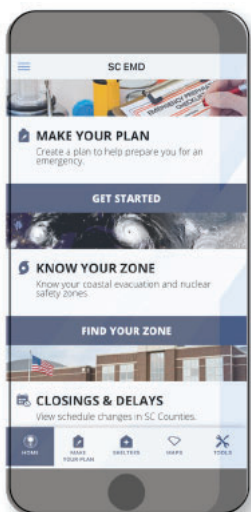
如果你决定撤离的话，务必要携带重要的文件档案。

### 节省保险开支的办法：

- **灾难储蓄账户**是免税的州收入存款账户，可以让房主将一部分资金存起来，用于支付：
- **保费折扣**适用于对于风暴的抗性较好的房屋。
- **州收入税务抵减额**适用于那些购买物资对房屋进行装修改造、以保证房屋能够更好地抵挡飓风与风暴的房主。

## 南卡紧急情况Manager APP

充分运用南卡紧急状况管理局的官方app（SCEMD）。



可从苹果App Store和Google Play商店下载(兼容iPhone和Android设备)

- 定制一个你自己的个人紧急状况计划
- 随时关注你的灾难补给包
- 关注Know Your Zone 撤离地图
- 紧急闪光灯和警告哨子
- 将你的方位告知紧急联系人
- 记录风暴所造成的伤害



# 宠物

将宠物纳入您的家庭紧急情况

计划是必不可少的。您的兽医是帮助您做好准备的绝佳资源。

## 重要提示：

### > 飓风登陆之前

- 将您的宠物一起撤离疏散区之外。紧急临时避难所应该是最后的手段。  
为每只宠物准备一个笼子——这是一种无论你走到哪里都需要的一种收容措施。  
各县可能有一个临时的宠物紧急避难所。South Carolina Emergency Manager 移动应用程序和 [scemd.org](http://scemd.org) 将列出开放的避难所。
- 除了避难所以外，还可以考虑寄宿设施、兽医诊所、宠物友好酒店以及朋友和亲戚的家。  
为每只动物选择一种识别方法。例如：衣领上的微芯片和 ID 标签。
- **如果你们分开了，用有自己和动物的照片来证明所有权。**  
保持动物的免疫接种（尤其是狂犬病）是最新的，并确保拥有所有重要文件的副本。
- 在可快速到达的地点为每只宠物准备一个灾难“GO KIT”：笼子（大到可以站立和转身）、皮带、挽具、碗、3 天的水和食物、药物、健康记录/护理说明、微芯片编号、垃圾箱/垃圾和清理用品。

### > 飓风登陆期间

- 在飓风登陆后不久，可能会有一些地区因风或洪水而遭受严重破坏。在此期间，紧急救援人员的当务之急是人身安全。
- 在情况允许的情况下，将有受过动物紧急情况培训的人员来协助紧急救援人员和有动物需求的市民。这些可能包括救助流离失所的动物、身份证明、治疗、临时住所和照料，以及与主人团聚。
- SCEMD 将尽快通过新闻发布会和电话热线提供有关动物援助选项的信息。



飓风过后可能无法立即进行动物救援

### > 飓风登陆之后

- 如果您的宠物丢失，请联系您的兽医、动物护理/控制组织和/或县和州应急管理人员，他们可以帮助您搜索在飓风期间发现和庇护的动物的列表和数据库。
- 飓风过后熟悉的气味和地标可能会有所不同。您的宠物可能会感到困惑或者迷路。
- 密切观察您的动物。在紧急情况发生后，您的宠物的行为可能会发生变化。通常安静和友好的宠物可能会变得具有攻击性或防御性。用皮带拴住狗，并将它们放在有围栏的院子里，院子里有住所和水。

### 其他资源：

Clemson 牲畜与禽类健康：  
803-788-2260  
[clemson.edu/LPH](http://clemson.edu/LPH)

南卡农业部：  
803-734-2210  
[agriculture.sc.gov](http://agriculture.sc.gov)

南卡动物保护与控制：  
843-329-1574  
[scacca.org](http://scacca.org)

南卡兽医协会：  
1-800-441-7228  
[scav.org](http://scav.org)

# 疏散行动

## > 行动之前

### 做好准备

Contact your local emergency manager 联系您当地的应急管理办公室，以帮助确定您对飓风的脆弱性。风暴潮可能会超出沿海地区，但飓风也会给内陆地区带来强风、龙卷风、暴雨和洪水。

如果您住在易受攻击的地区，请务必规划疏散路线。考虑住在脆弱地区以外的酒店或与家人和朋友在一起。了解安全的内陆路线。准备好向内陆行驶至少 20 到 50 英里以找到安全的地方。

### 离家前

#### • 知道你要去哪里。

为宠物做出安排。大多数庇护所都不允许他们进入。为家庭车辆加油和保养。关掉煤气、电和水。请收听当地电视台和广播电台以获取紧急信息。

为您的手机和移动设备充电，并配备额外的充电器。



IN ADDITION TO THE ITEMS LISTED IN YOUR BASIC DISASTER SUPPLIES KIT, ALSO CARRY ROAD MAPS, JUMPER CABLES, AND A TIRE REPAIR KIT

## > 在路途中

### 早点出发，规划好时间

南卡罗纳州应急响应小组一直在与石油行业合作，试图在主要疏散路线沿线的某些加油站提供额外的燃料。

I-26 沿线的休息区将增加额外设施，以便有效地容纳驾车者。公共安全部称重站也将用作舒适站。



GPS 可能会将您误导到封闭的道路。保持在官方疏散路线上行驶。

## > 疏散行动中

### 保护好你自己

- 请继续收听当地电视台和广播电台以获取紧急信息。务必保留电池供电、太阳能供电或手摇曲柄供电的收音机或电视机，以备停电时使用。
- 呆在结构良好的建筑物内，远离窗户和门，即使它们被遮盖。去一楼的室内房间、壁橱或楼梯下。
- 注意。龙卷风经常在飓风期间产生。如果风暴的“风眼”经过您所在的地区，请注意恶劣的条件将在很短的时间内随着来自另一个方向的风再次返回。
- 限制非紧急呼叫。请务必保持通话简短，以最大程度地减少网络拥塞。在重拨呼叫之前至少等待 10 秒钟。对于非紧急情况，请尝试发送短信。
- 一旦风暴过去，请耐心等待。您可能无法立即回家。

# 寻找安全庇护

如果您的居住地制定了您将前往的疏散计划，请提前制定好你的出行计划。首先考虑与家人和朋友住在一起，或者住在远内陆的酒店。如果这些选项不可用，南卡罗来纳州社会服务部和美国红十字会将在飓风登陆时提供一个安全的住所。这些紧急避难所可能不会为每个人提供婴儿床、毯子和其他便利设施直到飓风条件消退之后。虽然可能会提供一些食物，但可能无法提供婴儿和限制饮食的人的特殊食物。如果您打算去避难所寻求安全，请带上您的灾难用品包中的所有物品以及睡袋、枕头和婴儿床。



紧急避难所是最后的避难所。可能不提供婴儿床和毯子。

COVID-19 由于冠状病毒感染的可能性，每个紧急避难所的人数可能会减少，因此志愿者可以采取额外的安全防护措施，例如保持安全距离。其他庇护所将根据需要开放。每个进入庇护所的人都将接受 COVID-19 症状筛查。庇护所工作人员将提供额外的清洁站，并在需要时设置隔离区。SC Emergency Manager 移动应用程序、scemd.org 和道路标志将提供有关您的疏散路线最近的所有开放避难所的实时信息。



# 返还家中

只有在当地当局建议这样做是安全的之后才能回家。

如果您已经撤离，即使在官方撤离令被撤销后，某些地区也可能无法进入。

随时收听您当地的广播电台和电视台，并监控社交媒体以获取恢复信息。

## 避免倒塌和下垂的电缆。

立即向电力公司、警察或消防部门报告。

## 警惕驾驶限制。

- 避开被洪水淹没的道路以及被冲刷的桥梁和道路。

遵循公共安全官员的指示。

## 小心进入您的家。

打开门窗，让您的家通风和干燥。

- 仅将电话用于紧急呼叫。
- 检查冷藏食品是否变质。
- 当心被洪水驱赶到地势较高的蛇、昆虫和其他动物。
- 不要在室内使用蜡烛或明火。
- 使用手电筒检查是否有损坏。

## 拍照

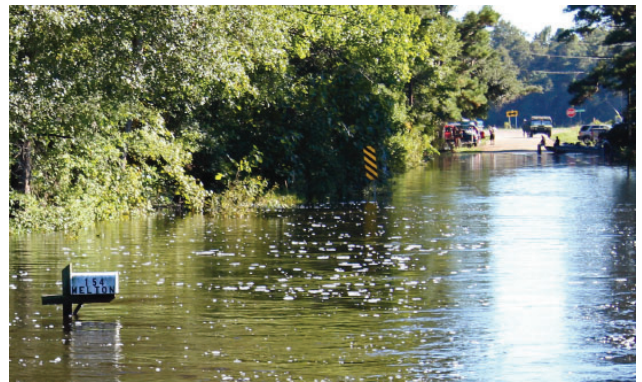
- 损坏的照片将有助于提交保险索赔。
- 尽快联系您的保险索赔代理人。

## 检查家中的公用设施。

- 检查气体泄漏。
  - > 如果您闻到煤气味或听到吹气声或嘶嘶声，请打开窗户并迅速离开建筑物。如果可以，请关闭外部主阀处的燃气。在安全的地方，打电话向您的公用事业供应商报告煤气泄漏。如果您出于任何原因关闭燃气，则必须由专业人员重新打开。
- 寻找电气系统损坏。
  - > 如果看到火花、断线或磨损的电线，或者闻到有烧焦的气味，请关闭主保险丝盒或断路器的电源。如果您必须涉水进入保险丝盒或断路器，请先致电电工寻求建议。
- 检查污水和水管是否损坏。
  - 如果您怀疑下水道已损坏，请避免使用厕所并致电管道工。如果水管损坏，请联系自来水公司并避免水龙头进水。
- 监控广播、电视和社交媒体。
  - 了解如何申请可能的援助以及如何获得更多官方信息。
  - 让亲戚知道您在家。
  - 告诉他们如何与您取得联系，尤其是在电话服务中断的情况下。



当地官员将提供有关如何正确处置风暴碎片和损坏财产的信息。



切勿尝试移动或驾驶绕行路障。



“南卡罗来纳飓风指南”



带额外电池的便携式收音机



急救箱（包括处方药）



NOAA 气象电台



带额外电池的手电筒



现金（足以给汽车加满油）



• 移动设备充电器



瓶装水（每人每天 2 加仑）



• 塑料餐具、餐具



每个家庭成员的床上用品和衣服



雨衣、裤子、靴子



毯子、毛巾



婴儿用品（食物、尿布、药物）



洗手液



• 不易腐烂的食物（至少 3 天）



• 宠物用品（食物、皮带、载体、疫苗接种记录）



• 肥皂、洗发水、其他个人卫生用品



太阳镜、驱蚊剂、防晒霜



重要文件（驾照、社会保障卡、居住证明、保险单、遗嘱、契约、出生和结婚证、税务记录、医疗记录、家庭照片等）



牙刷，牙膏



# 2021 S.C. HURRICANE GUIDE

本飓风指南由南卡罗来纳州紧急事务管理司作为一项公共服务与州、联邦、地方和志愿者机构（包括南卡罗来纳州公共安全部、

南卡罗来纳州少数民族事务委员会、克莱姆森大学推广服务、南卡罗来纳州保险部、国家气象局、南卡罗来纳州广播协会、南卡罗来纳州自然资源部、联邦紧急事务管理局、美国红十字会、南卡罗来纳州交通部，

南卡罗来纳州卫生和环境保护部等。

特别感谢以下为支持本次印刷提供资金捐助的组织。



南卡罗来纳州有一个新的在线飓风准备网站。访问 [hurricane.sc](http://hurricane.sc) 了解您的飓风疏散区并开始制定您的飓风安全计划。每当您需要快速的在线资源来为帕尔梅托州的飓风做准备时，都可以在 [hurricane.sc](http://hurricane.sc) 上找到南卡罗来纳州飓风指南中的所有信息以及更多信息。依靠真实的、经过验证的信息来做出有关您的人身安全的决定。仅信任由经过验证且信誉良好的来源（例如 [hurricane.sc](http://hurricane.sc) 和 [scemd.org](http://scemd.org)）提供的信息，以避免错误信息、谣言或恶意错误信息。